



Plantes pérennes par excellence, les arbustes sont des végétaux très utiles et faciles à utiliser, tant dans les espaces publics que dans les jardins. Une attention particulière doit être portée au choix des essences, au lieu d'implantation, à la plantation elle-même et ensuite à l'entretien pour profiter d'une croissance correcte, d'un entretien limité et des multiples intérêts de la plante : en effet, nombreux sont les arbustes qui déploient port, feuillage, écorce, fleurs et fruits intéressants, animant les lieux au fil des saisons.

Des plantes pérennes

Les arbustes sont des végétaux ligneux (qui développent du bois), à plusieurs tiges démarant de la base. Ils peuvent mesurer de quelques dizaines de centimètres de hauteur jusqu'à cinq à sept mètres. Ces végétaux sont pérennes et peuvent vivre de nombreuses années. Ils permettent le plus souvent de garder une structure l'hiver dans les massifs, même si les sujets ne sont pas persistants.

De multiples rôles et intérêts

Intérêts ornementaux

Un arbuste peut avoir une **forme** arrondie, érigée ou encore étalée, aux rameaux raides, souples ou arqués. Le **port et donc la silhouette** d'une plante sont très visibles toute l'année. La taille qui peut être réalisée a donc toute son importance.

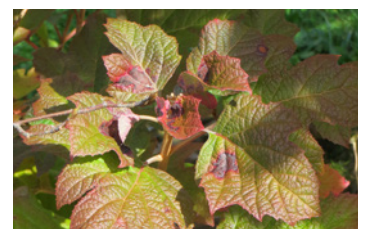
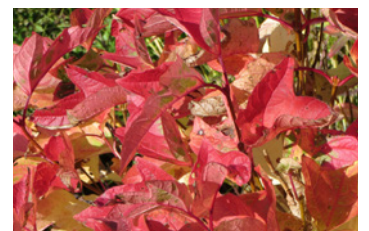
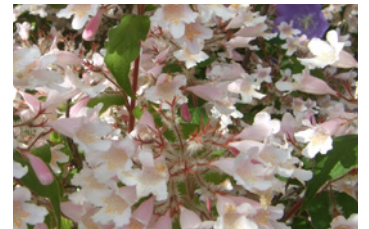
La **croissance** des arbustes est très variable : ils peuvent pousser vite, avec une croissance vigoureuse des rameaux (seringat, spirée, physocarpe, noisetier...), ou au contraire lentement (buis, rhododendron...). Même de taille réduite à la plantation, les arbustes peuvent devenir très grands à maturité. Il est donc important de se renseigner à l'avance sur la taille à l'âge adulte de la plante pour anticiper la place nécessaire à son développement. Ce dernier peut être influencé par la nature du sol, du climat et des plantations à proximité.

Les **feuillages** connaissent de multiples déclinaisons, caractérisées par leur dimension, leur épaisseur, leur lustre, leurs couleurs et leurs changements suivant les saisons. Les **écorces**, peuvent être veinées ou colorées. Les **floraisons** sont également variées, intéressantes pour la multitude, l'originalité, la couleur, l'odeur, la taille ou le graphisme des inflorescences. Les **fruits** peuvent parfois être aussi spectaculaires et intéressants que les fleurs (amélanchier, callicarpe, viome, fusain d'Europe...), comestibles ou non.

De nombreuses fonctions

Groupés en haie ou en massif, les arbustes protègent les sols de l'**érosion** liée au vent et au ruissellement de l'eau. Grâce à leur système racinaire, ils facilitent l'**infiltration** naturelle de l'eau dans le sol. Ils jouent également le rôle de **brise-vent** quand leur plantation est bien orientée. Les grands sujets créent de l'**ombre**.

Et bien entendu, ces végétaux constituent des **refuges pour la faune** (repos, reproduction) et une **source de nourriture**. De nombreuses essences attirent les insectes butineurs et favorisent la **pollinisation**.





Marquer un seuil dans un jardin

Au jardin...

Une haie d'arbustes permet d'abriter certains lieux du regard des passants et de créer des lieux plus intimes, à proximité de la maison par exemple. Une haie ne sert pas uniquement de clôture et de pare-vue, les arbustes accompagnent également l'aménagement du jardin et créent de réels intérêts : profondeur de champ, rythme, perspective...

D'autre part la haie, vue côté espace public, participe activement à l'animation de la rue. Le choix des essences et de leurs intérêts a donc toute son importance.

À l'intérieur du jardin, les arbustes sont utilisés soit en sujets isolés pour mettre en évidence leur port intéressant par exemple, soit dans des massifs comme éléments structurants des compositions.



Accompagner le pied d'un bâtiment pour mieux l'asseoir et diriger le pas jusqu'aux entrées

... et dans les espaces publics

Les arbustes constituent des outils précieux dans la composition de l'espace public, grâce à leur port et à leur volume. Rien ne sert d'avoir quantité de plantations, parfois quelques sujets bien implantés et bien choisis permettent de remporter un grand effet sans entraîner beaucoup d'entretien...

→ Tisser des liens

- entre la campagne et le bourg/les hameaux
- entre de nouvelles habitations et le tissu bâti ancien...

→ Créer des repères

- en signalant les carrefours, les chemins, les angles de parcelle...
- en soulignant le tracé des routes et des virages
- en créant une limite à la chaussée, ralentissant les automobilistes...

→ Accompagner, diriger le pas

→ Structurer/organiser l'espace

→ Accompagner un bâtiment, un monument, un ouvrage...

- asseoir un bâtiment,
- souligner les accès,
- créer un fond de plan,
- atténuer un volume (bâti ou élément à cacher)...

→ Animer et fleurir

Etc.

Les haies de clôture animent les jardins et aussi la promenade publique



Les plantations bordent la rue principale : elles ralentissent la vitesse des automobilistes et accompagnent agréablement la traversée et le bâti.



Bien choisir les arbustes

Parmi la multitude d'essences proposées par la nature et chez les professionnels pépiniéristes, comment choisir ? Voici quelques points incontournables à évoquer avant de choisir une plante :

→ S'interroger sur le lieu et les objectifs de la plantation

- L'endroit est-il bien choisi ?
- Quels effets souhaite-t-on obtenir ? Quels objectifs atteindre ?
- Quel est le caractère du lieu pour orienter celui des plantations ? (espace champêtre en lisière du bourg, espace déjà très composé, très minéral à atténuer, espace très sombre dans lequel apporter des touches claires ?)...

→ Choisir les essences suivant le climat, l'exposition et le sol

- Profite-t-on d'un climat plutôt humide, pas trop chaud l'été ? De gelées tardives habituelles ? Un été très sec et parfois très chaud, comme sur les côtes viticoles ? Le lieu est-il venté ?
- L'exposition prévue est-elle en plein soleil ? Au pied d'un mur qui accumule la chaleur ? Ou plutôt à l'ombre légère d'arbres avec parfois un peu de soleil le matin ? À l'ombre ?...
- Le sol est-il très argileux ? Sableux ? Caillouteux ? Retient-il l'eau facilement ? Est-il plutôt acide ou calcaire (repérer des plantes indicatrices ou réaliser une analyse de sol) ?
- Le sol est-il très compacté ? Ou au contraire déjà très meuble ? (ce qui influencera la dimension de la fosse de plantation)

Noter que de nombreux arbustes sont adaptables en tout sol...

→ Tenir compte de l'échelle des plantations

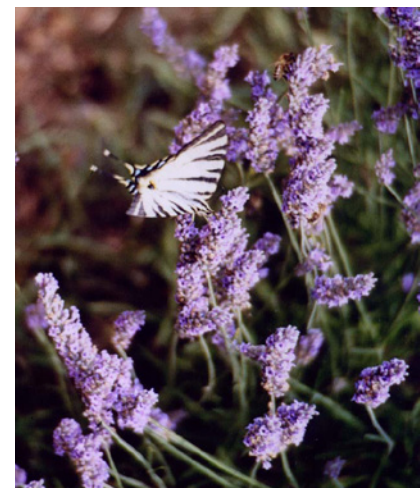
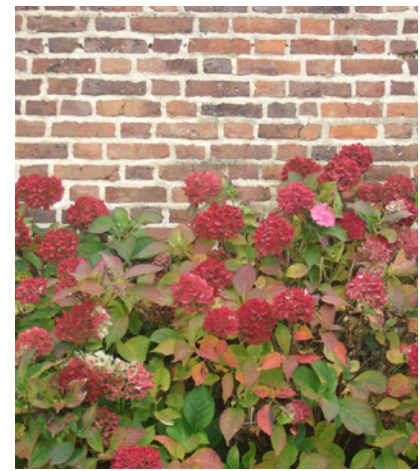
- vis-à-vis de la hauteur et du volume des bâtiments avoisinants
- par rapport à l'espace libre disponible
- pour respecter la réglementation sur les plantations pour les propriétés privées
- pour s'adapter au type d'usagers de l'espace (piétons ? enfants ? automobilistes ?...)
- entre les plantes utilisées...

→ Réfléchir aux associations

- entre les arbustes (accord des hauteurs, couleurs, rythmes, graphisme...)
- entre les plantes utilisées et les matériaux présents sur place en terme de couleurs
- pour obtenir une animation renouvelée toute l'année
- pour créer une structure pérenne afin de compléter ensuite avec des plantes vivaces et/ou annuelles

→ Favoriser la biodiversité

- en utilisant des végétaux variés, pour aider les plantes à mieux se défendre, et offrir à la faune des refuges diversifiés.



Conseils techniques

La plantation

Une bonne plantation est primordiale pour donner à une plante toutes ses chances en terme de développement, de croissance et de pérennité.

Mieux vaut privilégier une **plantation entre les mois d'octobre et février, hors période de gel**. Des plantations plus tardives peuvent être effectuées pour les arbustes très jeunes ou délicats en terme de rusticité.

Les arbustes peuvent être choisis en **racines nues** (à planter rapidement, attention à protéger les racines si transport ou attente), en **motte** ou en **conteneurs** : pour ces derniers, la motte doit être aérée avant la plantation. Les jeunes arbustes ont généralement une croissance plus vigoureuse que des sujets déjà très développés...

La réalisation d'un **plan de plantation** permet de mieux estimer le nombre de végétaux nécessaire, en ayant appréhendé le développement à moyen et long terme de chaque sujet. Un piquetage préalable ou la disposition des plantes sur le terrain est parfois précieux.

Le **trou de plantation** doit être au moins deux fois plus grand que le conteneur ou la motte de l'arbuste. Le sol doit être décompacté pour faciliter l'enracinement. Plus la terre est lourde, le terrain compacté ou minéral à proximité, plus la fosse de plantation devra être importante et le sol ameubli.

La motte des végétaux en conteneurs sera trempée dans de l'eau quelques minutes et un pralinage (ou enrobage) des racines nues sera effectué dans un mélange de terre et d'eau.

La plante sera positionnée dans le trou de plantation, de façon à laisser le collet (partie de la plante entre les racines et les branches) visible au niveau du sol. Autour des racines sera utilisé un mélange de terre et de terreau (ou du compost bien mûr). Le sol sera tassé (à l'aide des mains ou des pieds) et bien arrosé autour de la plante, de façon à ce que les racines soient bien en contact avec la terre.

Le **paillage** du sol limitera le développement des mauvaises herbes, protégera le sol de l'érosion et du soleil, ainsi que les racines du froid et enrichira le sol suivant le type de paillis. Suivant leur emplacement, certains arbustes nécessitent d'être **protégés contre le gibier**.

Certains arbustes (de haute taille notamment) peuvent nécessiter un **tuteurage**.



L'entretien

Pour la **fertilisation**, mieux vaut privilégier des apports naturels si cela est possible : un mélange de fumier, de compost et de feuilles mortes, sur une épaisseur d'une dizaine de centimètres, permettra de nourrir l'arbuste en surface.

La **taille** des arbustes est réalisée pour renforcer **l'aspect esthétique** d'une plante (port, floraison, écorce...), pour des **raisons sanitaires** ou de **production**, en pépinière par exemple.

Chacun peut appréhender la taille de façon différente suivant ses envies et sa propre sensibilité, tout en respectant certains principes de croissance et de développement des végétaux. De nombreux ouvrages développent en détail des conseils d'intervention. Dans tous les cas, une taille systématique "en boule" entraînera un non renouvellement des nouvelles pousses, un manque de vigueur et un vieillissement de la souche. Elle sera à éviter absolument.

Dans les espaces verts comme au jardin, une taille précise et attentive pourra être effectuée dans les espaces très passants ou à proximité des bâtiments publics/de la maison. Les arbustes pourront développer un port plus naturel dans les lieux moins fréquentés.

Pour compléter les plantations ou créer de nouveaux massifs sans beaucoup de moyens, certains arbustes **se multiplient** très facilement, que ce soit par bouturage, par marcottage ou par division.

Bibliographie

- 📖 Guide des végétaux, Arbres Arbustes, Éditions Horticolor
- 📖 Arbustes, Didier Willery, Éditions Ulmer, octobre 2012

Pour aller plus loin, contactez-nous !

71 Saône-et-Loire

caue

Conseil d'architecture, d'urbanisme
et de l'environnement

Conseil d'architecture, d'urbanisme et de l'environnement de Saône-et-Loire

6 quai Jules Chagot - 71300 Montceau-les-Mines
Tél. : 03 85 69 05 25 - Fax : 03 85 69 05 30 - Mail : contact@caue71.fr

En savoir +

Site internet : caue71.fr
Le Portail des ressources CAUE Centre Est : www.ressources-caue.fr
L'Observatoire des CAUE : www.caue-observatoire.fr